



วันที่ 12 พฤษภาคม 2565

เรื่อง คำอธิบายและการวิเคราะห์ของฝ่ายบริหารสำหรับงบการเงินรวม ประจำปีไตรมาสที่ 1 ปี 2565 สิ้นสุดวันที่ 31 มีนาคม 2565  
เรียน กรรมการและผู้จัดการ

ตลาดหลักทรัพย์แห่งประเทศไทย

บริษัท ไทยรุ่งยูเนี่ยนคาร์ จำกัด (มหาชน) ขอส่งรายงานการตรวจสอบงบการเงินรวม ประจำปีไตรมาสที่ 1 ปี 2565 สิ้นสุดวันที่ 31 มีนาคม 2565 ของบริษัท ไทยรุ่งยูเนี่ยนคาร์ จำกัด(มหาชน) และบริษัทย่อย "บริษัทฯ" ที่ผ่านการตรวจสอบจากผู้สอบบัญชีรับอนุญาตและได้รับการอนุมัติจากคณะกรรมการบริษัทแล้ว มายังตลาดหลักทรัพย์แห่งประเทศไทยเพื่อเผยแพร่ให้แก่ผู้ลงทุนทราบต่อไป

#### ภาพรวมอุตสาหกรรมยานยนต์ไทย

| (หน่วย : คัน)       | ไตรมาส 1 |         |            |
|---------------------|----------|---------|------------|
|                     | ปี 2565  | ปี 2564 | เพิ่ม (ลด) |
| ยอดผลิตรถยนต์       | 480,078  | 465,833 | 3%         |
| ยอดขายในประเทศ      | 231,189  | 194,137 | 19%        |
| ยอดส่งออกต่างประเทศ | 243,124  | 258,108 | -6%        |

ในไตรมาส 1 ปี 2565 มียอดผลิตรถยนต์ 480,078 คัน เพิ่มขึ้น 3% เมื่อเทียบกับช่วงเดียวกันของปีก่อน โดยยอดขายรถยนต์ในประเทศ 231,189 คัน เพิ่มขึ้น 19% เนื่องจากการกระตุ้นเศรษฐกิจของภาครัฐทำให้ประชาชนมีกำลังซื้อดีขึ้น รวมทั้งการส่งมอบรถยนต์ให้ผู้จองในงานบางกอก อินเตอร์เนชั่นแนล มอเตอร์โชว์ สำหรับยอดส่งออกต่างประเทศ 243,124 คัน ลดลง 6% เนื่องจากมีปัญหาขาดแคลนชิ้นส่วนและเซมิคอนดักเตอร์ (ชิพ) ในรถยนต์นั่งบางรุ่นส่งผลให้การผลิตเพื่อส่งออกลดลง

สำหรับภาพรวมปี 2565 ทางสภาอุตสาหกรรมแห่งประเทศไทย (ส.อ.ท.) ยังคงเป้าหมายการผลิตรถยนต์ที่ 1.8 ล้านคัน เติบโตขึ้น 7% จากปี 2564 โดยแบ่งเป็นยอดผลิตเพื่อส่งออก 1 ล้านคัน และการผลิตเพื่อขายในประเทศ 0.8 ล้านคัน โดยยังคงต้องติดตามสถานการณ์สงครามรัสเซีย-ยูเครนหากยืดเยื้อต่อไปอาจทำให้การขาดแคลนวัตถุดิบ ชิ้นส่วน และเซมิคอนดักเตอร์เพิ่มขึ้น

A.C

## ผลการดำเนินงานของบริษัท

ฝ่ายบริหารขอชี้แจงการดำเนินงานประจำไตรมาสที่ 1 ปี 2565 สิ้นสุดวันที่ 31 มีนาคม 2565 เปรียบเทียบกับงวดประจำไตรมาสที่ 1 ปี 2564 สิ้นสุดวันที่ 31 มีนาคม 2564 และฐานะการเงิน ณ วันที่ 31 มีนาคม 2565 เปรียบเทียบกับ ณ วันที่ 31 ธันวาคม 2564 เพื่อประกอบในการอ่านงบการเงินรวม

### งบกำไรขาดทุนรวมสำหรับปี สิ้นสุดวันที่ 31 มีนาคม 2565

| หน่วย : ล้านบาท                          | ไตรมาส 1 ปี 2565 | ไตรมาส 1 ปี 2564 | เพิ่ม (ลด) |        |
|--|------------------|------------------|------------|--------|
| รายการ                                   |                  |                  |            |        |
| รายได้จากการดำเนินงาน                    | 664              | 484              | 180        | 37%    |
| รายได้อื่น                               | 16               | 9                | 7          | 71%    |
| 1.1 รายได้รวม                            | 680              | 493              | 186        | 38%    |
| 1.2 ต้นทุนขายและบริการ                   | 527              | 405              | 122        | 30%    |
| 1.3 ค่าใช้จ่ายในการขายและบริหาร          | 74               | 56               | 18         | 32%    |
| 1.4 ส่วนแบ่งกำไรจากเงินลงทุนในบริษัทร่วม | 12               | 7                | 5          | 76%    |
| กำไรก่อนภาษีเงินได้                      | 91               | 39               | 51         | 132%   |
| ค่าใช้จ่ายภาษีเงินได้                    | (18)             | (8)              | (9)        | (109%) |
| 1.5 กำไรสำหรับงวด                        | 73               | 31               | 42         | 138%   |

| หน่วย : ล้านบาท                              | ไตรมาส 1 ปี 2565 | ไตรมาส 1 ปี 2564 | เพิ่ม (ลด) |       |
|--|------------------|------------------|------------|-------|
| รายการ                                       |                  |                  |            |       |
| การแบ่งปันกำไร สำหรับงวด                     |                  |                  |            |       |
| ส่วนที่เป็นของบริษัทใหญ่                     | 72               | 31               | 41         | 134%  |
| ส่วนที่เป็นของส่วนได้เสียที่ไม่มีอำนาจควบคุม | 0.9              | (0.1)            | 1          | 1583% |

1. ภาพรวมผลการดำเนินงาน บริษัทฯ ดำเนินธุรกิจเป็นผู้ผลิตและจำหน่ายในอุตสาหกรรมยานยนต์ บริษัทฯ มีผลการดำเนินงานของงบการเงินรวมเปรียบเทียบไตรมาสเดียวกันของปีก่อนดังนี้

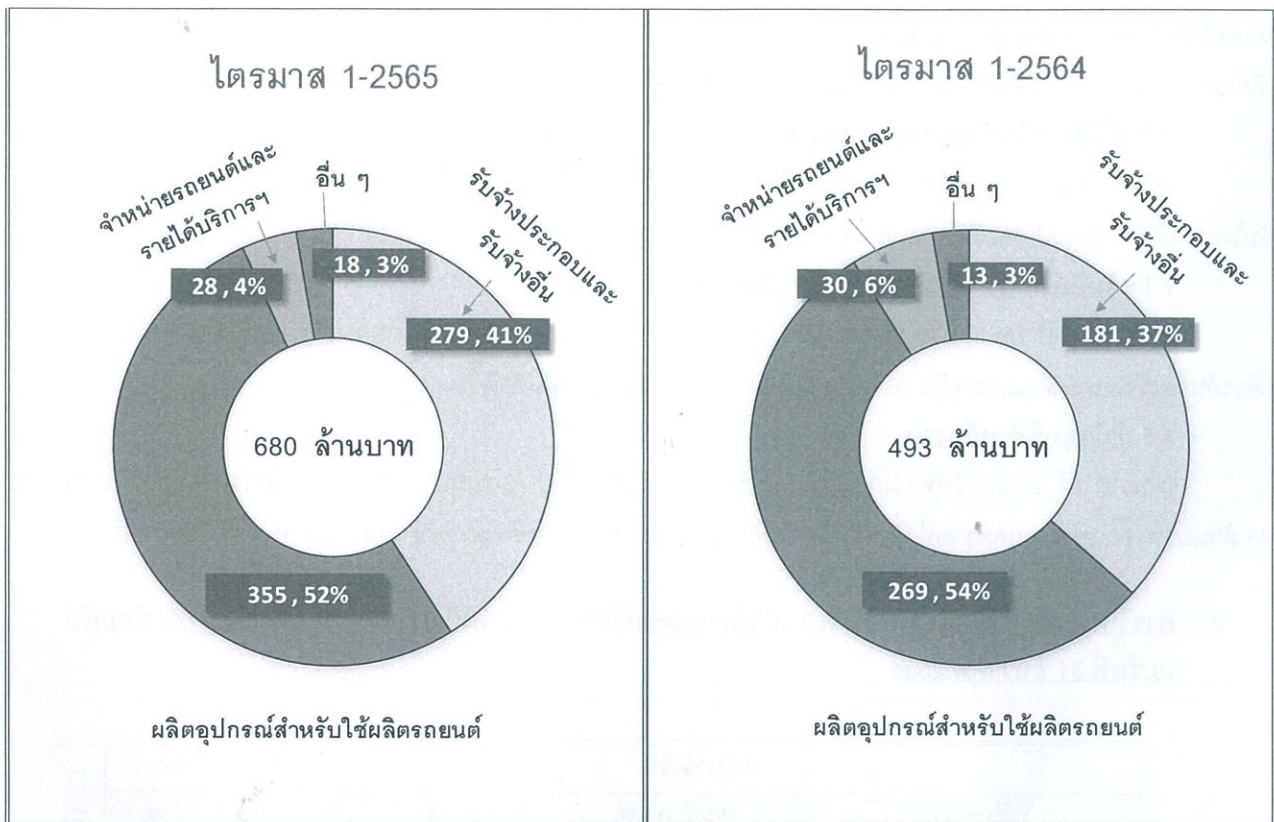
#### 1.1 รายได้รวม

ไตรมาส 1 ปี 2565 บริษัทฯ มีรายได้รวมจากการดำเนินงานที่ไม่รวมส่วนแบ่งกำไรจากบริษัทร่วม เท่ากับ 680 ล้านบาท เพิ่มขึ้นจากไตรมาสเดียวกันของปีก่อน 186 ล้านบาท หรือ 38% ซึ่งเพิ่มขึ้นตามภาพรวมอุตสาหกรรมยานยนต์ไทย จากมาตรการกระตุ้นเศรษฐกิจต่างๆของภาครัฐและนโยบายเปิดประเทศโดยการผ่อนคลายมาตรการล็อกดาวน์

Handwritten signature or mark.



สัดส่วนรายได้รวมแยกประเภทธุรกิจ  
ไตรมาส 1-2565 / ไตรมาส 1-2564 = +186, +38%



หมายเหตุ: รายได้รวม ได้แก่ รายได้จากการดำเนินงานและรายได้อื่น (ไม่รวมส่วนแบ่งกำไรจากบริษัทร่วม)

- รายได้จากการผลิตอุปกรณ์สำหรับใช้ผลิตรถยนต์ (ประกอบด้วยรายได้จากการรับจ้างผลิตชิ้นส่วน, แม่พิมพ์, อุปกรณ์จับยึด) รวม 355 ล้านบาท หรือ 52% จากรายได้ขายสินค้าและบริการ ซึ่งเพิ่มขึ้นจากไตรมาสเดียวกันของปีก่อน 86 ล้านบาท หรือ 32% จากกลุ่มลูกค้าเดิมมีคำสั่งซื้อเพิ่มขึ้นและจากการผ่อนคลายมาตรการล็อกดาวน์
- รายได้จากการรับจ้างประกอบและรับจ้างอื่นๆ ที่เกี่ยวกับรถยนต์รวม 279 ล้านบาท หรือ 41% จากรายได้ขายสินค้าและบริการ ซึ่งเพิ่มขึ้นจากไตรมาสเดียวกันของปีก่อน 98 ล้านบาท หรือ 54% จากคำสั่งซื้อของกลุ่มอุตสาหกรรมเครื่องจักรกลการเกษตรที่มีปริมาณการสั่งซื้อเพิ่มขึ้น และมีโครงการใหม่เกิดขึ้น
- รายได้จากการจำหน่ายรถยนต์และรายได้ค่าบริการจากศูนย์บริการรถยนต์รวม 28 ล้านบาท หรือ 4% จากรายได้ขายสินค้าและบริการ ซึ่งลดลงจากไตรมาสเดียวกันของปีก่อน 3 ล้านบาท หรือ 8% เนื่องจากยอดขายรถที่ลดลงในโครงการพิเศษกับส่วนงานราชการ
- รายได้อื่น จำนวนเงิน 18 ล้านบาท หรือ 3% จากรายได้ขายสินค้าและบริการ ซึ่งเพิ่มขึ้นจากไตรมาสเดียวกันของปีก่อน 5 ล้านบาท หรือ 37%

## 1.2 ต้นทุนขายและบริการ

ไตรมาส 1 ปี 2565 บริษัทฯ มีต้นทุนขายและบริการรวม 527 ล้านบาท มีสัดส่วนต้นทุนขายและบริการ 79% เทียบกับไตรมาสเดียวกันของปีก่อน เท่ากับ 84% ลดลง 5% เนื่องจากรายได้สูงขึ้น และสัดส่วนการผลิต Product Mix มีต้นทุนลดลงเนื่องมาจากมาตรการลดต้นทุนและเพิ่มประสิทธิภาพการผลิตอย่างต่อเนื่อง

## 1.3 ค่าใช้จ่ายในการขายและบริหาร

ไตรมาส 1 ปี 2565 บริษัทฯ มีค่าใช้จ่ายในการขายและบริหารรวม 74 ล้านบาท มีสัดส่วนค่าใช้จ่ายต่อรายได้ 11.2% เทียบกับไตรมาสเดียวกันของปีก่อน มีสัดส่วนค่าใช้จ่าย 11.7% ลดลง 0.5%

## 1.4 ส่วนแบ่งกำไร จากเงินลงทุนในบริษัทร่วม

ไตรมาส 1 ปี 2565 บริษัทฯ มีส่วนแบ่งกำไรจากเงินลงทุนในบริษัทร่วม จำนวนเงิน 12 ล้านบาท เพิ่มขึ้นจากไตรมาสเดียวกันของปีก่อน 5 ล้านบาท หรือ 76% เป็นผลมาจากภาวะเศรษฐกิจฟื้นตัวดีขึ้น

## 1.5 กำไรสุทธิสำหรับงวด

ไตรมาส 1 ปี 2565 บริษัทฯ มีกำไรสุทธิส่วนที่เป็นของบริษัทใหญ่ 73 ล้านบาท เพิ่มขึ้นจากไตรมาสเดียวกันของปีก่อน 42 ล้านบาท สาเหตุจากยอดขายที่เพิ่มขึ้น มีการเพิ่มประสิทธิภาพในการผลิตและควบคุมค่าใช้จ่ายทางด้านโรงงาน

## 2. การวิเคราะห์ฐานะทางการเงินของ บริษัทฯ และบริษัทย่อย ณ วันที่ 31 มีนาคม 2565 เปรียบเทียบกับ ณ วันที่ 31 ธันวาคม 2564

| งบการเงิน                              |              | หน่วย : ล้านบาท |              |            |
|--|--------------|-----------------|--------------|------------|
| สินทรัพย์                              | 31-มี.ค.-65  | 31-ธ.ค.-64      | เพิ่ม / (ลด) | %          |
| สินทรัพย์หมุนเวียน                     | 1,442        | 1,248           | 194          | 16%        |
| เงินลงทุนในบริษัทร่วม                  | 494          | 482             | 12           | 2%         |
| อสังหาริมทรัพย์เพื่อการลงทุน - สุทธิ   | 336          | 162             | 174          | 107%       |
| ที่ดิน อาคารและอุปกรณ์ - สุทธิ         | 1,649        | 1,834           | (184)        | (10%)      |
| สินทรัพย์สิทธิการใช้-สุทธิ             | 6            | 16              | (10)         | (62%)      |
| สินทรัพย์ไม่หมุนเวียนอื่น - สุทธิ      | 103          | 108             | (5)          | (5%)       |
| <b>รวมสินทรัพย์</b>                    | <b>4,031</b> | <b>3,850</b>    | <b>180</b>   | <b>5%</b>  |
| หนี้สิน                                | 31-มี.ค.-65  | 31-ธ.ค.-64      | เพิ่ม / (ลด) | %          |
| หนี้สินหมุนเวียน                       | 528          | 421             | 107          | 25%        |
| หนี้สินไม่หมุนเวียน                    | 79           | 83              | (3)          | (4%)       |
| <b>รวมหนี้สิน</b>                      | <b>607</b>   | <b>503</b>      | <b>104</b>   | <b>21%</b> |
| ส่วนของผู้ถือหุ้น                      | 31-มี.ค.-65  | 31-ธ.ค.-64      | เพิ่ม / (ลด) | %          |
| ส่วนของบริษัทใหญ่                      | 3,366        | 3,290           | 76           | 2%         |
| ส่วนได้เสียที่ไม่มีอำนาจควบคุม         | 58           | 57              | 1            | 2%         |
| <b>รวมส่วนของผู้ถือหุ้น</b>            | <b>3,424</b> | <b>3,347</b>    | <b>77</b>    | <b>2%</b>  |
| <b>รวมหนี้สิน และส่วนของผู้ถือหุ้น</b> | <b>4,031</b> | <b>3,850</b>    | <b>180</b>   | <b>5%</b>  |



บริษัทฯ มีสินทรัพย์รวม ณ วันที่ 31 มีนาคม 2565 เท่ากับ 4,031 ล้านบาท และวันที่ 31 ธันวาคม 2564 เท่ากับ 3,850 ล้านบาท เพิ่มขึ้น 180 ล้านบาท หรือ 5% โดยจำแนกตามประเภทที่มีรายการสำคัญดังนี้

## 2.1 สินทรัพย์

1. **สินทรัพย์หมุนเวียน** ณ วันที่ 31 มีนาคม 2565 เท่ากับ 1,442 ล้านบาท เพิ่มขึ้น 194 ล้านบาท หรือ 16% ซึ่งเป็นผลมาจาก
  - **เงินสดและรายการเทียบเท่าเงินสด** 31 มีนาคม 2565 เท่ากับ 271 ล้านบาท ลดลง 32 ล้านบาท จากการลงทุนในกองทุนรวม
  - **สินทรัพย์ทางการเงินหมุนเวียน** ณ 31 มีนาคม 2565 เท่ากับ 282 ล้านบาท เพิ่มขึ้น 52 ล้านบาท จากการลงทุนในกองทุนรวมและตราสารทุน เพื่อผลตอบแทนที่สูงกว่าอัตราดอกเบี้ยเงินฝากอัตราพิเศษจากธนาคารพาณิชย์ต่างๆ
  - **ลูกหนี้การค้า-ลูกหนี้หมุนเวียนอื่น-สุทธิ** ณ วันที่ 31 มีนาคม 2565 เท่ากับ 480 ล้านบาท เพิ่มขึ้น 120 ล้านบาท เกิดจากยอดขายที่เพิ่มขึ้น
  - **สินทรัพย์ที่เกิดจากสัญญา-หมุนเวียน** ณ วันที่ 31 มีนาคม 2565 เท่ากับ 26 ล้านบาท เพิ่มขึ้น 2 ล้านบาท เนื่องจากความสำเร็จของงานแม่พิมพ์ยังไม่ครบกำหนดรับชำระเงินตามเงื่อนไขสัญญา
  - **สินค้าคงเหลือ** ณ วันที่ 31 มีนาคม 2565 เท่ากับ 292 ล้านบาท เพิ่มขึ้น 52 ล้านบาท เกิดจากการผลิตและจัดเตรียมวัตถุดิบเพื่อใช้ในการผลิตสำหรับไตรมาสถัดไปตามคำสั่งซื้อของลูกค้า
2. **เงินลงทุนในบริษัทร่วม** ณ วันที่ 31 มีนาคม 2565 เท่ากับ 494 ล้านบาท เพิ่มขึ้น 12 ล้านบาท จากการรับรู้ส่วนแบ่งกำไรจากผลการดำเนินงานของบริษัทร่วมทุน
3. **อสังหาริมทรัพย์เพื่อการลงทุน-สุทธิ** ณ 31 มีนาคม 2565 เท่ากับ 335 ล้านบาท เพิ่มขึ้น 174 ล้านบาท จากการรับโอนที่ดิน อาคารและอุปกรณ์-สุทธิ
4. **ที่ดิน อาคารและอุปกรณ์-สุทธิ** ณ 31 มีนาคม 2565 เท่ากับ 1,649 ล้านบาท ลดลง 184 ล้านบาท เกิดจากการโอนไปเป็นอสังหาริมทรัพย์เพื่อการลงทุน 174 ล้านบาท ค่าเสื่อมราคาที่เกิดขึ้นในปี 30 ล้านบาท ลงทุนในทรัพย์สิน 10 ล้านบาท และรับโอนสัญญาเช่าทางการเงินที่ชำระครบตามสัญญา ตามมาตรฐานการรายงานทางการเงิน ฉบับที่ 16 เข้าทรัพย์สินด้วยมูลค่าสุทธิทางบัญชี 9 ล้านบาท
5. **สินทรัพย์สิทธิการใช้-สุทธิ** ณ วันที่ 31 มีนาคม 2565 เท่ากับ 6 ล้านบาท ลดลง 10 ล้านบาท เกิดจากการโอนสัญญาเช่าทางการเงินที่ชำระครบตามสัญญา เข้าทรัพย์สินตามมูลค่าสุทธิทางบัญชี 9 ล้านบาท และตัดจำหน่ายตามสัญญาในปี 1 ล้านบาท
6. **สินทรัพย์ไม่หมุนเวียนอื่น-สุทธิ** ณ วันที่ 31 มีนาคม 2565 เท่ากับ 88 ล้านบาท ลดลง 5 ล้านบาท หรือ 5%

## 2.2 หนี้สิน

บริษัทฯ มีหนี้สินรวม ณ วันที่ 31 มีนาคม 2565 เท่ากับ 607 ล้านบาท และ ณ วันที่ 31 ธันวาคม 2564 เท่ากับ 503 ล้านบาท เพิ่มขึ้น 104 ล้านบาท หรือ 21% รายละเอียด ดังนี้

- เจ้าหนี้ เพิ่มขึ้น 94 ล้านบาท จากคำสั่งซื้อวัตถุดิบเพื่อการผลิตของลูกค้าเพิ่มขึ้น และวัตถุดิบปรับราคาสูงขึ้น
- หนี้สินตามสัญญาเช่า-สุทธิ ลดลง 1 ล้านบาท จากการชำระหนี้ตามสัญญาเช่าในปี
- ภาษีเงินได้ค้างจ่าย เพิ่มขึ้น 15 ล้านบาท จากผลการดำเนินงานที่เกิดขึ้นในปี
- ประมาณการหนี้สินผลประโยชน์พนักงาน ลดลง 3 ล้านบาท จากการจ่ายเงินชดเชยครบเกษียณอายุ 5 ล้านบาท และประมาณการตามหลักคณิตศาสตร์ประกันภัย 2 ล้านบาท

## 2.3 ส่วนของผู้ถือหุ้น

บริษัทฯ มีส่วนของผู้ถือหุ้น ณ วันที่ 31 มีนาคม 2565 เท่ากับ 3,424 ล้านบาท และ ณ วันที่ 31 ธันวาคม 2564 เท่ากับ 3,347 ล้านบาท เพิ่มขึ้น 77 ล้านบาท จากผลการดำเนินงานที่เพิ่มขึ้น มีการรับรู้ส่วนแบ่งกำไรจากบริษัทร่วมทุน 12 ล้านบาท

## 3 สภาพคล่อง

สภาพคล่องของบริษัทฯ ณ วันที่ 31 มีนาคม 2565 มีเงินสดคงเหลือสุทธิปลายงวด 271 ล้านบาท กระแสเงินสดลดลง 32 ล้านบาท ตามรายละเอียดดังนี้

### บริษัท ไทยรุ่งยูเนี่ยนคาร์ จำกัด (มหาชน) และบริษัทย่อย งบกระแสเงินสดสำหรับปี สิ้นสุดวันที่ 31 มีนาคม 2565

|   | ล้านบาท |
|---|---------|
| เงินสด ณ วันที่ 31 ธันวาคม 2564               | 303     |
| เงินสดสุทธิจากกิจกรรมดำเนินงาน                | 34      |
| เงินสดสุทธิจากกิจกรรมลงทุน                    | (67)    |
| <u>ส่วนใหญ่จาก</u>                            |         |
| o สินทรัพย์ทางการเงินหมุนเวียนลดลง(เพิ่มขึ้น) | (59)    |
| o ซื้อสินทรัพย์ถาวร                           | (10)    |
| o เงินสดรับจากดอกเบี้ยรับ                     | 1       |
| o เงินสดรับจากการจำหน่ายสินทรัพย์ถาวร         | 1       |
| เงินสดสุทธิจากกิจกรรมจัดหาเงิน                | 1       |
| <u>ส่วนใหญ่จาก</u>                            |         |
| o ชำระหนี้สินตามสัญญาเช่าทางการเงิน           | (1)     |
| o เงินสดรับจากการออกหุ้นสามัญ                 | 2       |
| เงินสด ณ วันที่ 31 มีนาคม 2565                | 271     |

#### 4 อัตราส่วนทางการเงิน

| อัตราส่วนทางการเงิน              |      | Q1'22  | Q1'21 |
|----------------------------------|------|--------|-------|
| อัตรากำไรสุทธิ                   | %    | 10.42% | 6.15% |
| อัตราส่วนสภาพคล่อง               | เท่า | 2.73   | 3.06  |
| อัตราหนี้สินต่อส่วนของผู้ถือหุ้น | เท่า | 0.18   | 0.13  |

สภาพคล่องทางการเงินของบริษัทในภาพรวมอยู่ในเกณฑ์ดี แสดงถึงบริษัทมีสภาพคล่อง มีสินทรัพย์หมุนเวียนมากกว่าหนี้สินหมุนเวียน สามารถชำระหนี้ของบริษัทได้ดี

เมื่อพิจารณาความสามารถในการชำระหนี้ เห็นได้ว่า อัตราส่วนหนี้สินต่อส่วนของผู้ถือหุ้น มีค่าเพิ่มขึ้นเล็กน้อย เกิดจากคำสั่งซื้อวัตถุดิบของลูกค้าที่เพิ่มขึ้น บริษัทไม่มีความเสี่ยงทางการเงิน

สำหรับความสามารถทำกำไร เห็นได้ว่า อัตราผลตอบแทนจากกำไรสุทธิ เพิ่มขึ้นเมื่อเทียบกับไตรมาสเดียวกันของปีก่อน แสดงให้เห็นว่า มีประสิทธิภาพในการควบคุมค่าใช้จ่าย และกำไรที่เกิดจากการดำเนินงาน

#### 5. รายงานของผู้สอบบัญชีรับอนุญาต

การตรวจสอบงบการเงินของผู้สอบบัญชีรับอนุญาต รายงานแสดงความเห็นอย่างมีเงื่อนไข เนื่องจากใช้งบการเงินของฝ่ายบริหารของบริษัทร่วมที่ยังไม่ได้ผ่านการสอบทานโดยผู้สอบบัญชีของบริษัทร่วม

จึงเรียนมาเพื่อทราบ



ขอแสดงความนับถือ

(นายอัศวิน สุวรรณมาใจ)

เลขานุการบริษัท